

การปฏิบัติตามมาตรการป้องกันและแก้ไขผลกระทบสิ่งแวดล้อม

โครงการ แอสคอตท์ เอ็มบาสซี สาทร บางกอก ของบริษัท เอเอ็มเอช สาทร จำกัด ตั้งอยู่ตั้งอยู่เลขที่ 59 ถนนสาทรใต้ แขวงทุ่งมหาเมฆ เขตสาทร กรุงเทพมหานคร 10120 โครงการประกอบความเป็นอาคารโรงแรมฯ ปัจจุบันเปิดดำเนินการและได้ทำ มาตรการป้องกันและแก้ไขผลกระทบสิ่งแวดล้อม ที่กำหนดไว้ในรายงานการวิเคราะห์ผลกระทบสิ่งแวดล้อม ซึ่งได้รับความเห็นชอบ จากสำนักงานนโยบายและแผนทรัพยากรธรรมชาติและสิ่งแวดล้อม ซึ่งบริษัท เอเอ็มเอช สาทร จำกัด ได้กำชับควบคุมให้ผู้เกี่ยวข้อง ยึดถือและปฏิบัติตามมาตรการที่กำหนดไว้ และสามารถสรุปผลการปฏิบัติตามมาตรการป้องกันและแก้ไขผลกระทบสิ่งแวดล้อม ระยะ ดำเนินการ ช่วงเดือนกรกฎาคม 2567 ถึง เดือนธันวาคม 2567 ดังตารางที่ 3-1

ตารางที่ 3 -1 แสดงมาตรการป้องกันและแก้ไขผลกระทบสิ่งแวดล้อมและมาตรการติดตามตรวจสอบผลกระทบสิ่งแวดล้อม

โครงการ แอสคอตท์ เอ็มบาสซี สาทร ของบริษัท เอเอ็มเอช สาทร จำกัด ระยะดำเนินการ ช่วงเดือนกรกฎาคม 2567 ถึง เดือนธันวาคม 2567

มาตรการป้องกันและแก้ไขผลกระทบสิ่งแวดล้อม	ผลการปฏิบัติตามมาตรการฯ	ปัญหา / อุปสรรค และแนวทางแก้ไข	เอกสารอ้างอิง รูปภาพหรือเอกสาร
1.สภาพภูมิประเทศ	ไม่มีมาตรการ	-	
2.คุณภาพอากาศ	-โครงการติดตั้งป้ายเตือน “ห้ามติดเครื่องขณะจอดรถ และควบคุมความเร็ว” เพื่อให้เกิดการฟุ้งกระจายของฝุ่นในผิวถนน -โครงการจัดให้มีฉีดล้างถนนเป็นครั้งคราว -โครงการจัดเจ้าหน้าที่อำนวยความสะดวกบริเวณทางเข้า-ออก -โครงการมีพื้นที่สีเขียวเพื่อความร่มรื่นชั้นล่างและชั้นดาดฟ้า		รูปที่ 1 รูปที่ 2 รูปที่ 3
3.เสียงและความสั่นสะเทือน	-โครงการควบคุมความเร็วของการใช้รถ โดยการติดป้ายจำกัดความเร็ว และสัญญาณเพื่อลดความเร็ว		รูปที่ 1
4.คุณภาพน้ำและการบำบัดน้ำเสีย น้ำเสียของโครงการวันละ ลบ.ม. -โครงการมีระบบบำบัดน้ำเสียเป็นระบบบำบัดน้ำเสียแบบตะกอนเร่งเติมอากาศแบบสมบูรณ์	-โครงการมีระบบบำบัดน้ำเสียเป็นระบบบำบัดน้ำเสียแบบตะกอนเร่งที่มีความสามารถในการรับน้ำ ลบ.ม./วัน -โครงการจัดเจ้าหน้าที่ดูแลรักษาและควบคุมระบบบำบัดให้ทำงานได้อย่างต่อเนื่อง		

มาตรการป้องกันและแก้ไขผลกระทบสิ่งแวดล้อม	ผลการปฏิบัติตามมาตรการฯ	ปัญหา / อุปสรรค และแนวทางแก้ไข	เอกสารอ้างอิงรูปภาพหรือเอกสาร
	<p>-โครงการจัดเจ้าหน้าที่เพื่อควบคุมดูแลการทำงานของระบบบำบัดน้ำเสียให้ได้ตามมาตรฐานการออกแบบ โดยน้ำทิ้งมีค่าดัชนีต่างๆ อยู่ในมาตรฐานน้ำทิ้งจากอาคารประเภท ก.</p> <p>-โครงการประสานงานให้รถสูบล้างปฏิภูลเข้าสูบล้างเป็นประจำปีละ 1 ครั้ง</p> <p>-บ่อดักไขมันมีการตรวจสอบ ดูแล ไขมันดักไขมันออกทิ้ง</p> <p>-มีการจัดเก็บสถิติข้อมูลการทำงานของระบบบำบัดน้ำเสีย ทส.1 และ ทส.2</p>		<p>ภาคผนวก 3</p> <p>ภาคผนวก 6</p> <p>ภาคผนวก 9</p>
<p>5.การใช้ น้ำ</p> <p>-โครงการเลือกใช้เครื่องสุขภัณฑ์ประหยัดน้ำ</p> <p>-โครงการส่งเสริมและประชาสัมพันธ์ให้มีการประหยัดน้ำ</p> <p>-โครงการมีการตรวจสอบรอยรั่วของท่อจ่ายน้ำเป็นประจำ</p>	<p>-โครงการเลือกใช้เครื่องสุขภัณฑ์ประหยัดน้ำ</p> <p>-โครงการส่งเสริมและประชาสัมพันธ์ให้มีการประหยัดน้ำ</p> <p>-โครงการมีการตรวจสอบรอยรั่วของท่อจ่ายน้ำเป็นประจำ</p>		<p>รูปที่ 5</p>
<p>6.การจัดการมูลฝอย</p> <p>-โครงการรวบรวมมูลฝอยทั้งหมดของห้องพักแต่ละห้อง และพื้นที่ส่วนกลางใส่ในถุงสีดำตามประเภทและมัดปากถุงให้แน่น ไปเก็บที่ห้องพักมูลฝอยรวมของโครงการ และหมั่นทำความสะอาดเป็นประจำสัปดาห์ละ 1 ครั้ง</p>	<p>-โครงการมีห้องพักขยะรวม 2 ห้อง ได้แก่ ห้องพักขยะเปียก และขยะแห้ง โครงการรวบรวมมูลฝอยทั้งหมดของห้องพักแต่ละห้อง และพื้นที่ส่วนกลางใส่ในถุงสีดำตามประเภทและมัดปากถุงให้แน่น ไปเก็บที่ห้องพักมูลฝอยรวมของโครงการ และหมั่นทำความสะอาดเป็นประจำสัปดาห์ละ 1 ครั้ง</p>		<p>ภาคผนวก 6</p>

มาตรการป้องกันและแก้ไขผลกระทบสิ่งแวดล้อม	ผลการปฏิบัติตามมาตรการฯ	ปัญหา / อุปสรรค และแนวทางแก้ไข	เอกสารอ้างอิง รูปภาพหรือเอกสาร
	-โครงการมีการณรงค์และประชาสัมพันธ์ให้ผู้ใช้บริการ แยกและทิ้งมูลฝอยลงในถังขยะตามประเภทของขยะที่จัดไว้		ภาคผนวก 6
<p>7.การใช้ไฟฟ้า</p> <p>-โครงการเลือกใช้อุปกรณ์ที่ประหยัดพลังงานภายในอาคาร</p> <p>-โครงการมีการควบคุมอุณหภูมิของเครื่องปรับอากาศที่พอเหมาะกับความสบาย และหมั่นตรวจสอบการทำงานของเทอร์โมสแตท</p> <p>-โครงการส่งเสริมประชาสัมพันธ์มาตรการประหยัดไฟฟ้า ร่วมกับการอนุรักษ์พลังงาน</p>	<p>-โครงการเลือกใช้เครื่องใช้ไฟฟ้า หลอดไฟฟ้าประหยัดไฟเบอร์ 5 และใช้หลอดประหยัดพลังงาน ก๊อกน้ำ ผักบัวที่ประหยัดน้ำ</p> <p>-โครงการมีการควบคุมอุณหภูมิของเครื่องปรับอากาศที่พอเหมาะกับความสบาย และหมั่นตรวจสอบการทำงานของเทอร์โมสแตท</p> <p>-โครงการส่งเสริมประชาสัมพันธ์มาตรการประหยัดไฟฟ้า ร่วมกับการอนุรักษ์พลังงาน ได้แก่</p>		ภาคผนวก 7
<p>8.ระบบป้องกันอัคคีภัย</p> <p>-โครงการจัดให้มีมาตรการ/แผนฉุกเฉิน หรือแผนอพยพผู้คน รวมถึงจัดให้มีการฝึกซ้อมดับเพลิง และอพยพหนีไฟอย่างน้อยปีละ 1 ครั้ง</p> <p>-โครงการมีทีมปฏิบัติการฉุกเฉิน และให้มีการอบรมเจ้าหน้าที่ในทีมรวมถึงเจ้าหน้าที่ที่เกี่ยวข้องให้มีความรู้ความชำนาญในการปฏิบัติตามมาตรการแผนฉุกเฉินได้</p> <p>-โครงการจัดให้มีคู่มือฉุกเฉิน และติดตั้งผังอาคารแสดงตำแหน่งทางหนีไฟ และอุปกรณ์ดับเพลิงและบ้านเรือนแสงแสดงเส้นทางหนีไฟบอกเป็นระยะๆ</p>	<p>-โครงการจัดให้มีมาตรการ/แผนฉุกเฉิน หรือแผนอพยพผู้คน รวมถึงจัดให้มีการฝึกซ้อมดับเพลิง และอพยพหนีไฟอย่างน้อยปีละ 1 ครั้ง</p> <p>-โครงการมีทีมปฏิบัติการฉุกเฉิน และให้มีการอบรมเจ้าหน้าที่ในทีมรวมถึงเจ้าหน้าที่ที่เกี่ยวข้องให้มีความรู้ความชำนาญในการปฏิบัติตามมาตรการแผนฉุกเฉินได้</p> <p>-โครงการจัดให้มีคู่มือฉุกเฉิน และติดตั้งผังอาคารแสดงตำแหน่งทางหนีไฟ และอุปกรณ์ดับเพลิงและบ้านเรือนแสงแสดงเส้นทางหนีไฟบอกเป็นระยะๆ</p>		ภาคผนวก 8

มาตรการป้องกันและแก้ไขผลกระทบสิ่งแวดล้อม	ผลการปฏิบัติตามมาตรการฯ	ปัญหา / อุปสรรค และแนวทางแก้ไข	เอกสารอ้างอิง รูปภาพหรือเอกสาร
	<ul style="list-style-type: none"> -โครงการมีจุดรวมพลบริเวณด้านหน้าอาคาร และบริเวณหลังคา -โครงการจัดทำป้ายเตือนหนีสัญลักษณ์เตือนให้ระวังอันตรายจากไฟฟ้า -บริเวณเครื่องกำเนิดไฟฟ้าสำรอง ติดป้ายชื่อ สถานที่ติดต่อบอร์ดหรือเบอร์โทรศัพท์ติดต่อในกรณีที่เกิดอุบัติเหตุหรือกระแสไฟฟ้าขัดข้อง -จัดให้มีการตรวจสอบความปลอดภัยของหม้อแปลงไฟฟ้า อย่างน้อยปีละ 1 ครั้ง -ติดตั้งหัวรับน้ำดับเพลิงบริเวณโครงการ 		
<p>9.การระบายอากาศและปรับอากาศ</p>	<ul style="list-style-type: none"> -โครงการจัดการปลูกต้นไม้บริเวณชั้นล่าง และดาดฟ้าเพื่อลดผลกระทบที่เกิดจากความร้อนส่องกระทบพื้นหรือผนังของอาคารและลดการถ่ายเทความร้อนจากอากาศสู่ผนังอาคารได้บางส่วน -โครงการมีการตรวจสอบช่องระบายอากาศไม่ให้มีสิ่งกีดขวางเป็นประจำ 		

มาตรการป้องกันและแก้ไขผลกระทบสิ่งแวดล้อม	ผลการปฏิบัติตามมาตรการฯ	ปัญหา / อุปสรรค และแนวทางแก้ไข	เอกสารอ้างอิงรูปภาพหรือเอกสาร
10. การจราจร	<ul style="list-style-type: none"> -โครงการมีป้ายสัญญาณจราจรชัดเจน ทั้งบนพื้นทาง และผนัง -ห้ามมิให้มีการจอดรถบริเวณทางเข้า-ออกโครงการเพื่อให้สามารถมองเห็นรถที่เข้า-ออกโครงการได้อย่างชัดเจน -ติดตั้งป้ายชื่อโครงการที่สามารถมองเห็นได้อย่างชัดเจน และอยู่ในระยะพอสมควรทางที่จะชลอรถได้ทันเพื่อเข้าสู่โครงการ -โครงการติดตั้งป้ายเตือน “ห้ามติดเครื่องขณะจอดรถ” -โครงการมีจุดรับบัตรผ่านเข้า-ออก -โครงการจัดเจ้าหน้าที่อำนวยความสะดวก ประจำพื้นที่บริเวณที่จอดรถ 		
11. การใช้ประโยชน์ที่ดิน	<ul style="list-style-type: none"> -โครงการมีการออกแบบอาคารของโครงการให้เป็นไปตามกฎหมายและข้อกำหนดที่เกี่ยวข้อง 	<ul style="list-style-type: none"> -โครงการมีการออกแบบอาคารของโครงการให้เป็นไปตามกฎหมายและข้อกำหนดที่เกี่ยวข้อง 	
12. การระบายน้ำและการป้องกันน้ำท่วม	<ul style="list-style-type: none"> -โครงการมีการติดตั้งตะแกรงดักขยะที่บ่อพักน้ำทิ้งและหมั่นตรวจสอบสิ่งอุดตันหรือกีดขวางการไหลของน้ำในระบบระบายน้ำและภายในบ่อพักน้ำของโครงการทุกเดือน และทำความสะอาด 4 ครั้ง/ปี 		

มาตรการป้องกันและแก้ไขผลกระทบสิ่งแวดล้อม	ผลการปฏิบัติตามมาตรการฯ	ปัญหา / อุปสรรค และแนวทางแก้ไข	เอกสารอ้างอิงรูปภาพหรือเอกสาร
<p>13. สภาพเศรษฐกิจ-สังคม</p> <p>เมื่อเปิดดำเนินการจะมีผลกระทบทางบวกโดยเป็นการเพิ่มทางเลือกให้แก่ผู้พักในด้านการบริการโรงแรม เพื่อการพัฒนาาระบบสาธารณูปโภคในพื้นที่โครงการ</p>	<p>-โครงการมีการทำการประเมินเรื่องรบกวนทุกซ์ ข้อเสนอแนะของพนักงานและผู้มาใช้บริการเมื่อเปิดดำเนินการ</p>		<p>ภาคผนวก 11</p>
<p>14. สุขภาพและการสาธารณสุข</p> <p>เมื่อโครงการเปิดดำเนินการจะมีผู้มาใช้บริการจำนวนมากอาจทำให้เกิดการระบาดของโรคติดต่อได้ การเจ็บป่วยจากอุบัติเหตุเนื่องจากความประมาทและจากระบบสุขาภิบาลที่ไม่ถูกสุขลักษณะ</p>	<p>-โครงการมีการจัดระบบสุขาภิบาล เตรียมระบบการปฐมพยาบาล และอุปกรณ์ต่างๆ ใช้ในกรณีฉุกเฉิน รวมทั้งมีการประสานงานกับสถานบริการทางสาธารณสุขในบริเวณใกล้เคียงไว้</p>		
<p>20. ทัศนียภาพ</p> <p>โครงการได้ออกแบบอาคารให้มีลักษณะสอดคล้องกลมกลืนกับทัศนียภาพของพื้นที่โดยรอบ</p>	<p>-โครงการจัดให้มีพื้นที่สีเขียวไว้บริเวณด้านหน้า ด้านหลัง และแนวเขตที่ดิน</p>		

รายงานผลการปฏิบัติตามมาตรการป้องกันและแก้ไขผลกระทบสิ่งแวดล้อมและมาตรการติดตามตรวจสอบคุณภาพสิ่งแวดล้อม

โครงการ แอสคอตท์ เอ็มบาสซี สาทร์ ระยะดำเนินการ ช่วงเดือนกรกฎาคม 2567 ถึง เดือนธันวาคม 2567

แสดงภาพถ่ายของโครงการ



รูปที่ 1 แสดงอาคาร ณ ปัจจุบัน



รูปที่ 2 แสดงทางเข้า-ออกโครงการ

รายงานผลการปฏิบัติตามมาตรการป้องกันและแก้ไขผลกระทบสิ่งแวดล้อมและมาตรการติดตามตรวจสอบคุณภาพสิ่งแวดล้อม

โครงการ แอสคอต เอ็มบาสซี สาทร ระยะดำเนินการ ช่วงเดือนกรกฎาคม 2567 ถึง เดือนธันวาคม 2567



รูปที่ 3 แสดงเจ้าหน้าที่อำนวยความสะดวก ประจำพื้นที่บริเวณที่จอดรถ



รูปที่ 4 แสดงป้ายชื่อโครงการชัดเจน

รูปที่ 5 แสดงสัญลักษณ์ที่ประหยัดน้ำของโครงการ



รูปที่ 6 ป้ายห้ามติดเครื่องยนต์ทิ้งไว้ภายในบริเวณพื้นที่จอดรถโครงการ

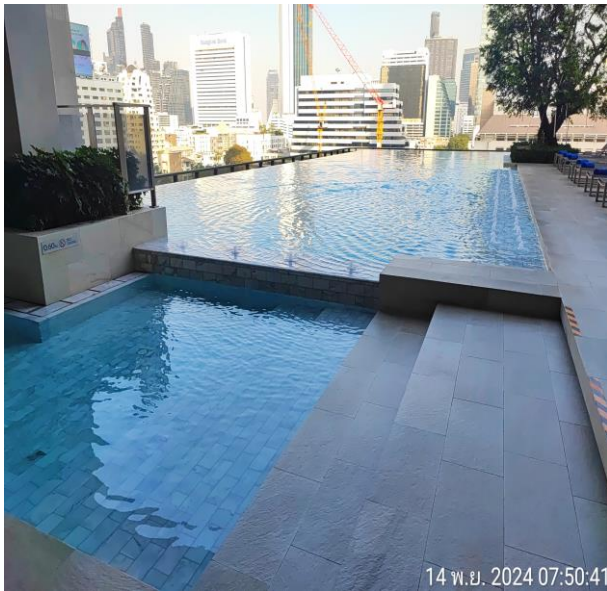
รายงานผลการปฏิบัติตามมาตรการป้องกันและแก้ไขผลกระทบสิ่งแวดล้อมและมาตรการติดตามตรวจสอบคุณภาพสิ่งแวดล้อม

โครงการ แอสคอตท์ เอ็มบาสซี สาทร ระยะดำเนินการ ช่วงเดือนกรกฎาคม 2567 ถึง เดือนธันวาคม 2567

รูปที่ 7 พนักงานต้อนรับภายในบริเวณพื้นที่โครงการ

รูปที่ 8 แสดงห้องพักโครงการ และผังแสดงทางหนีไฟที่ประตูห้องของโครงการ

รูปที่ 9 แสดงต้นไม้ของโครงการ



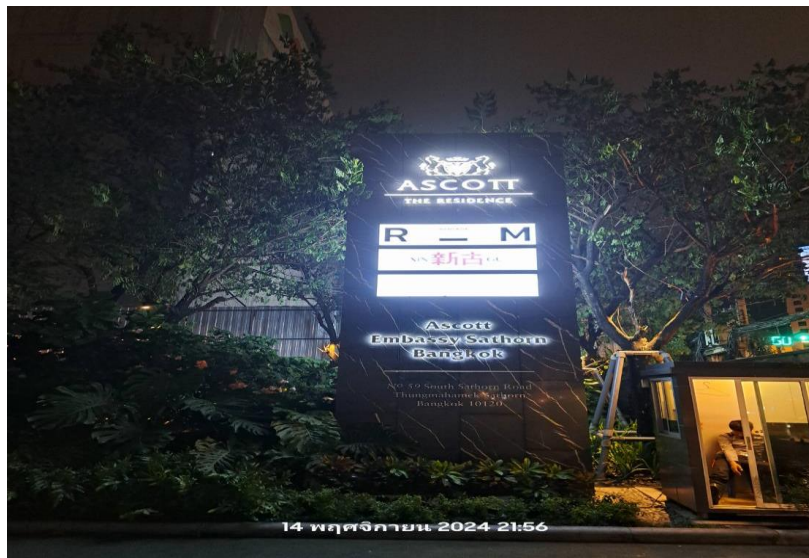
รูปที่ 10 แสดงต้นไม้ชั้นสระว่ายน้ำของโครงการ

รายงานผลการปฏิบัติตามมาตรการป้องกันและแก้ไขผลกระทบสิ่งแวดล้อมและมาตรการติดตามตรวจสอบคุณภาพสิ่งแวดล้อม

โครงการ แอสคอตท์ เอ็มบาสซี สาทร์ ระยะดำเนินการ ช่วงเดือนกรกฎาคม 2567 ถึง เดือนธันวาคม 2567



รูปที่ 10 แสดงด้านหน้าของโครงการ



รูปที่ 12 แสดงแสงสว่าง-สวน-ป้ายโครงการ